

Это слова Эммы Радиковны Усмановой (на снимке), начальника археологической экспедиции, которая 30 лет посвятила нашему городу и является его Почетным гражданином. За многие годы раскопок Лисаковского археологического памятника эпохи бронзы ею найдены уникальные артефакты, свидетельствующие о живших на нашей земле древних племенах степного Притоболья. На основе этой коллекции, которая представлена керамическими сосудами, золотыми и бронзовыми украшениями, была создана новая экспозиция музея истории Лисаковска.

«Есть землекопы, - говорит Эмма Радиковна, - которые просто проходят погонные метры, а есть люди, которые готовы самоотверженно работать сутками с кисточками, именно они и делают открытия. А Лисаковск - это не просто точка на карте, это огромный историко-археологический, культурный мир. В науке есть понятие лисаковского бренда. Лисаковск - это штучный город, и экспонаты, найденные в его округе, вошли во многие мировые каталоги, научные сборники, написано огромное количество статей. Поэтому с большим волнением, так как они не велись два года, мы вернулись на раскопки в ваш город благодаря акиму Лисаковска Марату Жундубаеву, Фонду развития малого и среднего бизнеса, фирме «Арай». Мы приняли участие в реализации социального проекта «Художественное и археологическое изучение древностей Верхнего Притоболья» вместе с учащимися художественной школы Лисаковска. Такой вот у нас тандем. Мы делаем свою работу, а дети рисуют, тем самым фиксируя находки и отображая этот сложный, тяжелый археологический процесс».

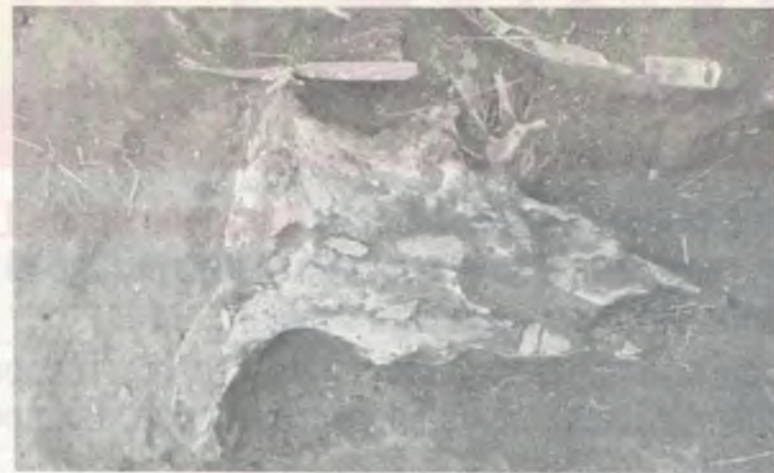
Эмма Радиковна была уверена, что их ждет открытие. Просто сердцем это чувствовала. И интуиция ее не подвела. Новоильиновский некрополь, который относится к памятникам Лисаковской округи на землях Тарановского района, когда-то открыл Александр Суслон с отрядом «Кипчак», организованным из юных любителей ар-

хеологии при городском музее (сейчас он действует при горОО). В феврале прошлого года «ЛН» рассказывала о том, что команда ученых под руководством норвежского историка Стурлы Эллингсвога и датского исследователя Петра Дамгорда искала европейских предков в Казахстане, чтобы поддержать или опровергнуть такую теорию. Тогда рабочая группа и взяла образцы костных останков из Новоильиновского некрополя для проведения анализа ДНК.

«Лисаковск - город штучный»

Кстати, это обошлось в 10 тысяч долларов. Присутствующая при этом Эмма Усманова сказала, что образцы хорошо сохранились и послужат в полной мере делу науки. Так оно и вышло - они оказались одними из лучших, привезенных учеными из этой поездки, и по ним теперь изучают миграцию народов.

Степь - уникальная экологическая ниша. Это своя самостоятельная металлургическая провинция. И сейчас ученые многих стран пытаются понять, как это повлияло на миграцию людей и почему именно в Европе этот процесс происходил позже. Откуда он шел - об этом нет информации. «И то, что наш Новоильиновский памятник связан с этим движением, с этой миграцией, я чувствовала



всегда, - говорит Эмма Радиковна. - И поэтому хотела сюда вернуться».

Новоильиновский некрополь действительно уникальный. Автору этих строк посчастливилось на нем побывать совместно с работниками Лисаковского музея Верхнего Притоболья именно в тот момент, когда шли раскопки. В открытой степи у Тобола, на холодном пронизывающем ветру, при нудном дожде, который не прекращался ни

на минуту, могли работать только энтузиасты, люди, влюбленные в свою профессию, такие как археолог Марина Лачкова, выпускница 2010 года Карагандинского государственного университета. Эта хрупкая девушка участвует в раскопках с Усмановой с детства и очень рада, что выбрала этот путь. Дмитрий Боделин ездит в экспедиции уже 12 лет. Сначала в отпускное время, а потом так втянулся, что оставил работу в театре. Он знает, что тут он нужнее, тут ему интересней.

Игорь Ладынский по профессии - газосварщик, работает в Темиртау, сейчас в отпуске. Его брат уже 10 лет ездит в экспедиции, был и в Лисаковске. Смеется: наслушался от него баек об археологах и решил по-

пробовать - понравилось, это же сплошная романтика. Костяк группы составляют Олег Пархоменко, водитель Светлана Буганко. Есть и другие помощники. Они знают, что нужны городу, науке, своей стране.

Археологический памятник Новоильиновский представляет собой захоронение, видимо, богатых людей, мужа и жены. Отдельно - небольшое детское. Археологи считают: те, кто хоронил старших, знал, что здесь находится,



наверное, они сами его и ограбили. А может быть, ограбление было ритуальным. Передо мной замечательное бронзовое копье, которое хорошо сохранилось. Даже не верится, что ему 4000 лет. Эмма Усманова разрешила мне поддержать его на ладони. Правда, всего на какой-то миг. Она как истинный археолог ревностно относится к находкам. Забрала и сказала: лучше фотографировать с моей руки.

Недалеко ров, в котором, очевидно, совершено ритуально-жертвенное приношение - захоронение быка или вола (на снимке). Аккуратненько, нежно работая кисточками, археологи, словно картину, обнажили череп этого древнего животного, ко-

торый удивительно сохранился. Видно, что рог ему отпилили при жизни. Тоже, наверное, в ритуальных целях. Так он без него и пролежал, считайте, также 4 тысячи лет. Череп изъяли, над ним будут работать палеонтологи, они и должны продолжить раскопки этого животного. Здесь же Александр Суслон, который сейчас не занимается активной археологией, а просто помогает своим друзьям, нашел литой бронзовый гвоздь от ступицы колесницы или телеги и костяные псалми - предтечи конских удиц. Эта находка - феномен, так как до сих пор не известно, где была изобретена первая колесница. На это претендуют Кавказ, Крым и много других местностей. Археологи докапываются до правды...

Уникальной находкой считается пряжка от мужского пояса. О мужских костюмах эпохи бронзы ничего не известно.

Над воспроизводством женского костюма трудится Эмма Усманова, в прежних раскопках обнаружены женские украшения, в том числе и от головных уборов, наконечники украшений. А сейчас найдена бусинка в виде креста, которая тоже таит в себе тайну.

Как мы сказали в самом начале, это социальный проект, в котором участвовали археологи, воспитанники детской художественной школы, а также учащиеся поселков Успеновки, Зааятского. Ими готовится выставка «Бронзовый век глазами детей». Они запечатлели в своих работах миг истории. Будет издан буклет.

А экспедиция попросила власти Тарановского района, где находится археологический памятник, тоже оказавшие ей неоценимую помощь, не проводить в этом месте никаких работ, пока все полностью не будет исследовано. Памятник жив, пока остается его след на земле. Археологи надеются вернуться вновь, чтобы продолжить работы и сделать новые открытия.

Св. БОЛОТОВА.

Фото автора.